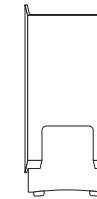
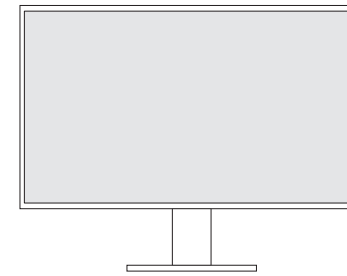




**Setup Guide**  
**Installationsanleitung**  
**Guide d'installation**  
**Руководство по установке**  
**設定指南**  
**設定指南**

**FlexScan® EV2456**  
**Color LCD Monitor**



PP200

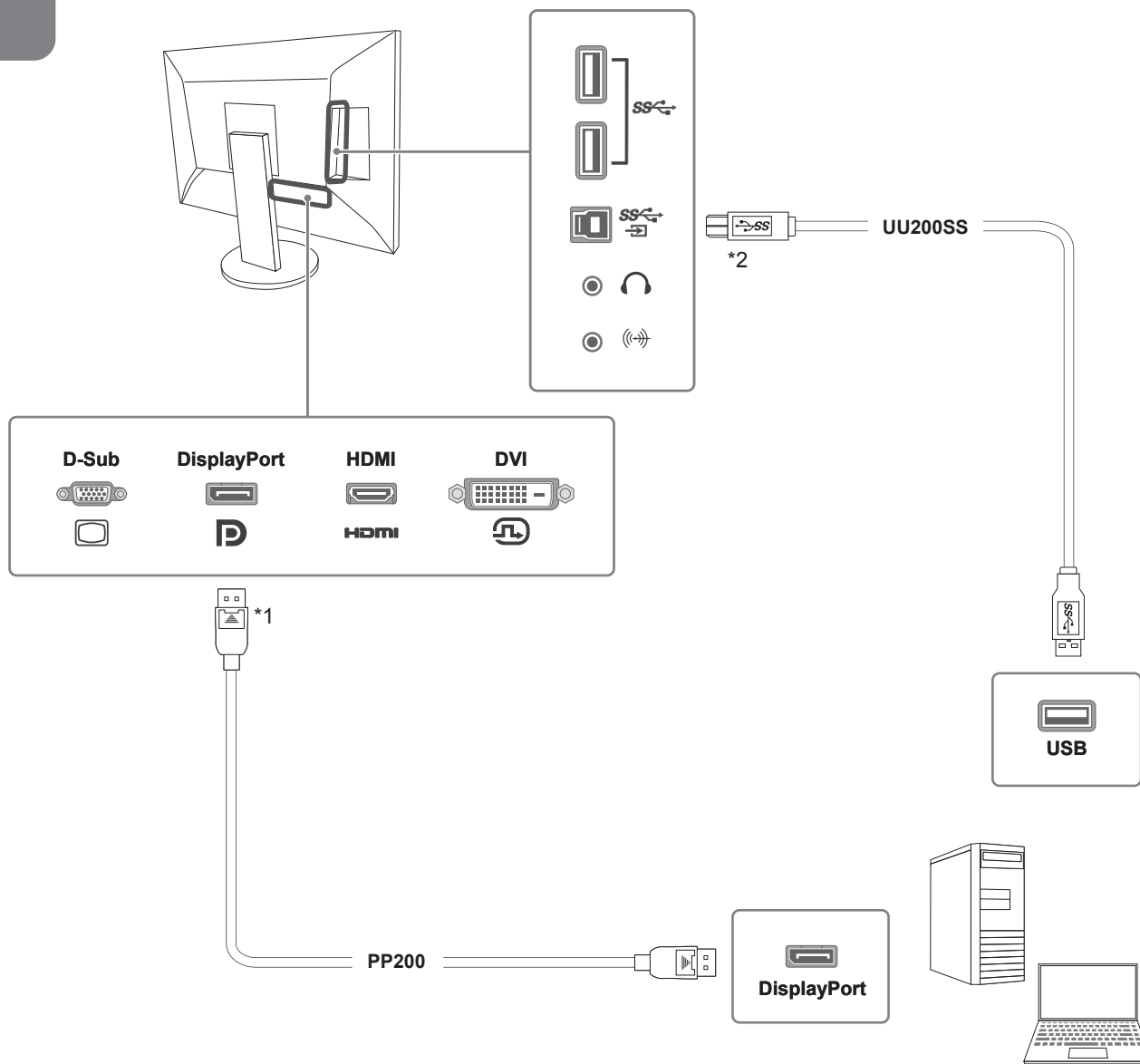


UU200SS

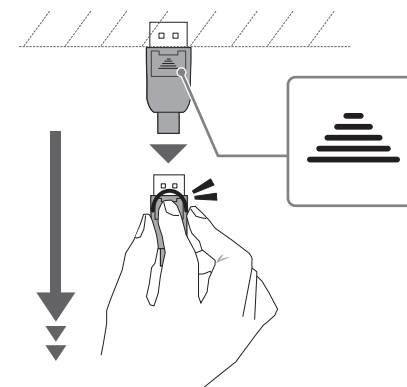


M4x1 2

# 1



**\*1 How to remove**  
 So wird abmontiert  
 Comment retirer le câble  
 Извлечение  
 拆卸方法  
 如何拆除



**\*2 Connect for the use of the USB hub function and Screen InStyle software.**

Zur Nutzung der USB-Hub-Funktion und Screen InStyle-Software anschließen.

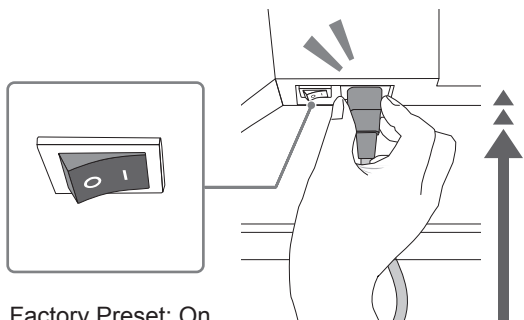
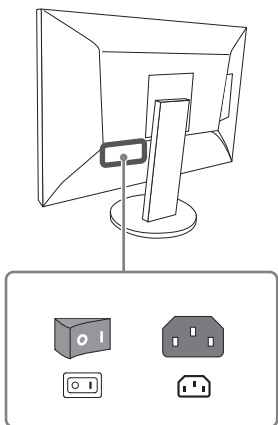
À connecter pour utiliser la fonction hub USB et le logiciel Screen InStyle.

Подключите для использования USB-разветвителя и программного обеспечения Screen InStyle.

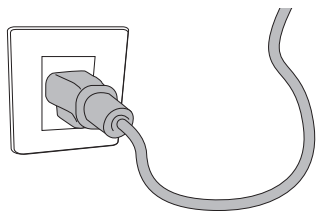
连接即可使用 USB 集线器功能和 Screen InStyle 软件。

連接以使用 USB 集線器功能及 Screen InStyle 軟體。

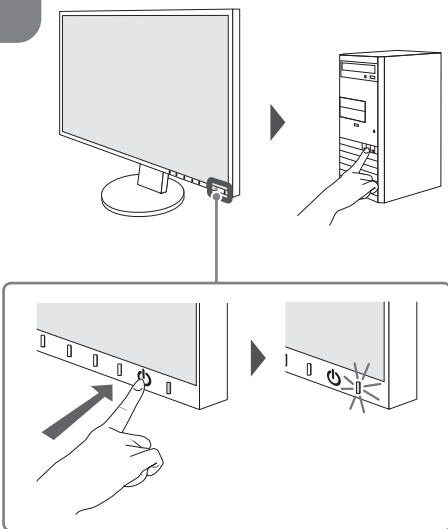
2



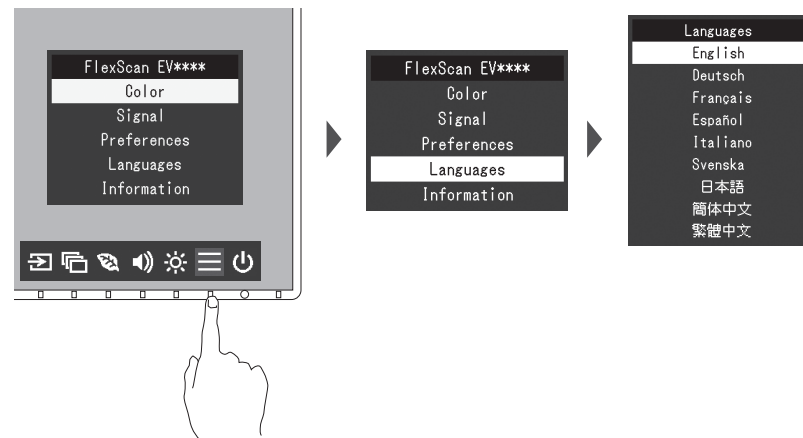
Factory Preset: On  
Werkseinstellung: Ein  
Réglage de fabrication: marche  
Заводские настройки: On  
恢复出厂设置: 开启  
原廠預設: 開



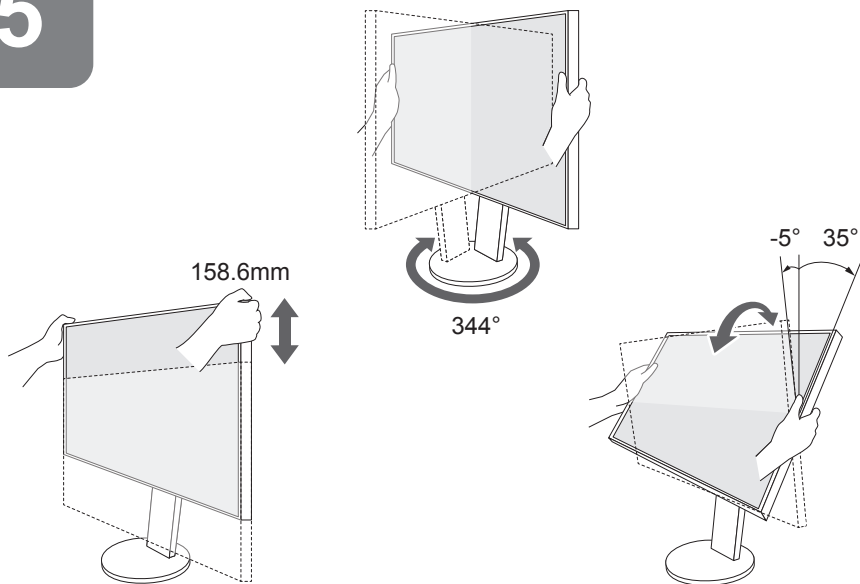
3



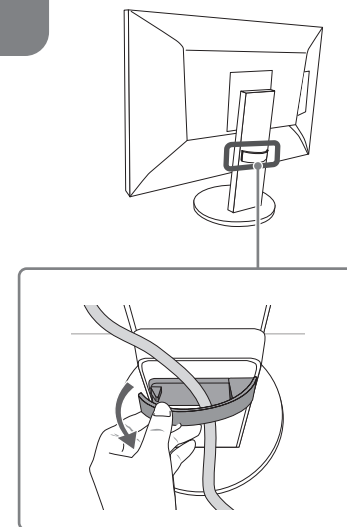
4

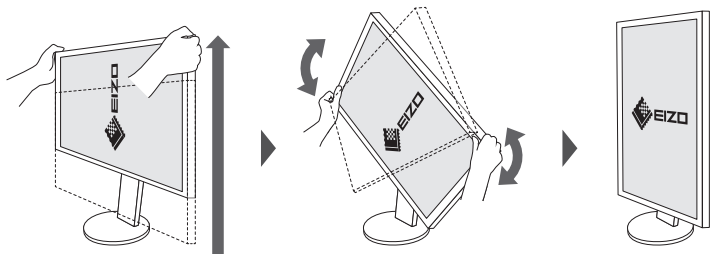
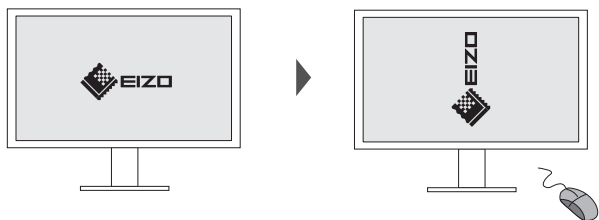


5

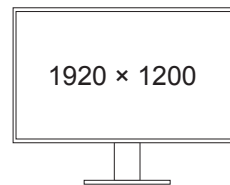


6

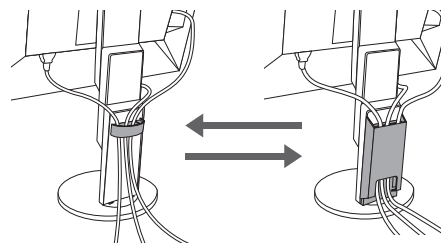




Recommended Resolution  
Empfohlene Auflösung  
Résolution conseillée  
Рекомендуемое разрешение  
推荐分辨率  
建議的解析度



Alternative Option  
Alternative Option  
Autre option  
Альтернативный вариант  
选购件  
替代選項



<http://www.eizoglobal.com>



#### Hinweise zur Auswahl des richtigen Schwenkarms für Ihren Monitor

Dieser Monitor ist für Bildschirmarbeitsplätze vorgesehen. Wenn nicht der zum Standardzubehör gehörige Schwenkarm verwendet wird, muss statt dessen ein geeigneter anderer Schwenkarm installiert werden. Bei der Auswahl des Schwenkarms sind die nachstehenden Hinweise zu berücksichtigen:

Der Standfuß muß den nachfolgenden Anforderungen entsprechen:

- Der Standfuß muß eine ausreichende mechanische Stabilität zur Aufnahme des Gewichtes vom Bildschirmgerät und des spezifizierten Zubehörs besitzen. Das Gewicht des Bildschirmgerätes und des Zubehörs sind in der zugehörigen Bedienungsanleitung angegeben.
- Die Befestigung des Standfusses muß derart erfolgen, daß die oberste Zeile der Bildschirmanzeige nicht höher als die Augenhöhe eines Benutzers in sitzender Position ist.
- Im Fall eines stehenden Benutzers muß die Befestigung des Bildschirmgerätes derart erfolgen, daß die Höhe der Bildschirmmitte über dem Boden zwischen 135 – 150 cm beträgt.
- Der Standfuß muß die Möglichkeit zur Neigung des Bildschirmgerätes besitzen (max. vorwärts: 5°, min. nach hinten ≥ 5°).
- Der Standfuß muß die Möglichkeit zur Drehung des Bildschirmgerätes besitzen (max. ±180°). Der maximale Kraftaufwand dafür muß weniger als 100 N betragen.
- Der Standfuß muß in der Stellung verharren, in die er manuell bewegt wurde.
- Der Glanzgrad des Standfusses muß weniger als 20 Glanzeinheiten betragen (seidenmatt).
- Der Standfuß mit Bildschirmgerät muß bei einer Neigung von bis zu 10° aus der normalen aufrechten Position kippstabil sein.

#### Hinweis zur Ergonomie :

Dieser Monitor erfüllt die Anforderungen an die Ergonomie nach EK1-ITB2000 mit dem Videosignal, 1920 × 1200 , Digital Eingang und mindestens 60,0 Hz Bildwiederholfrequenz, non interlaced. Weiterhin wird aus ergonomischen Gründen empfohlen, die Grundfarbe Blau nicht auf dunklem Untergrund zu verwenden (schlechte Erkennbarkeit, Augenbelastung bei zu geringem Zeichenkontrast.)

Übermäßiger Schalldruck von Ohrhörern bzw. Kopfhörern kann einen Hörverlust bewirken.  
Eine Einstellung des Equalizers auf Maximalwerte erhöht die Ausgangsspannung am Ohrhörer- bzw. Kopfhörerausgang und damit auch den Schalldruckpegel.

„Maschinenlärminformations-Verordnung 3. GPSGV:

Der höchste Schalldruckpegel beträgt 70 dB(A) oder weniger gemäss EN ISO 7779“

[Begrenzung des maximalen Schalldruckpegels am Ohr]  
Bildschirmgeräte: Größte Ausgangsspannung 150 mV